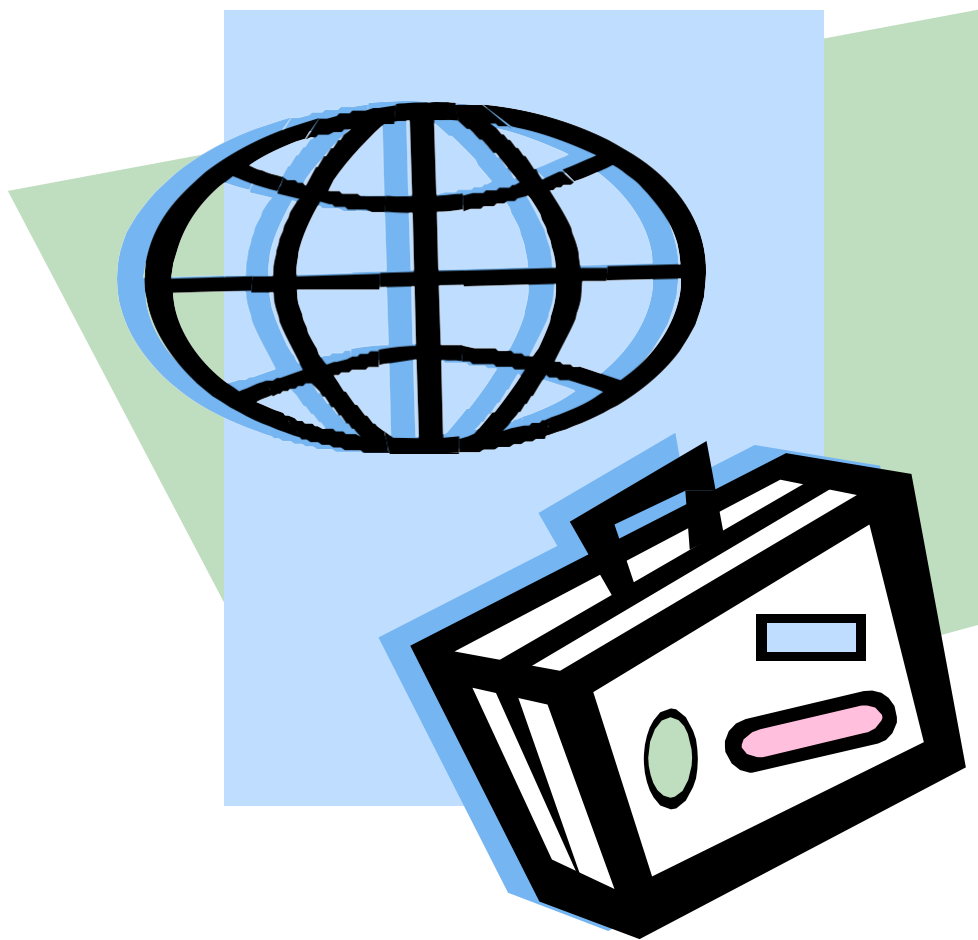


國民小學及國民中學學習扶助科技化評量系統

連線異常處理指引



財團法人技專校院入學測驗中心基金會

中華民國 113 年 01 月 24 日

目 錄

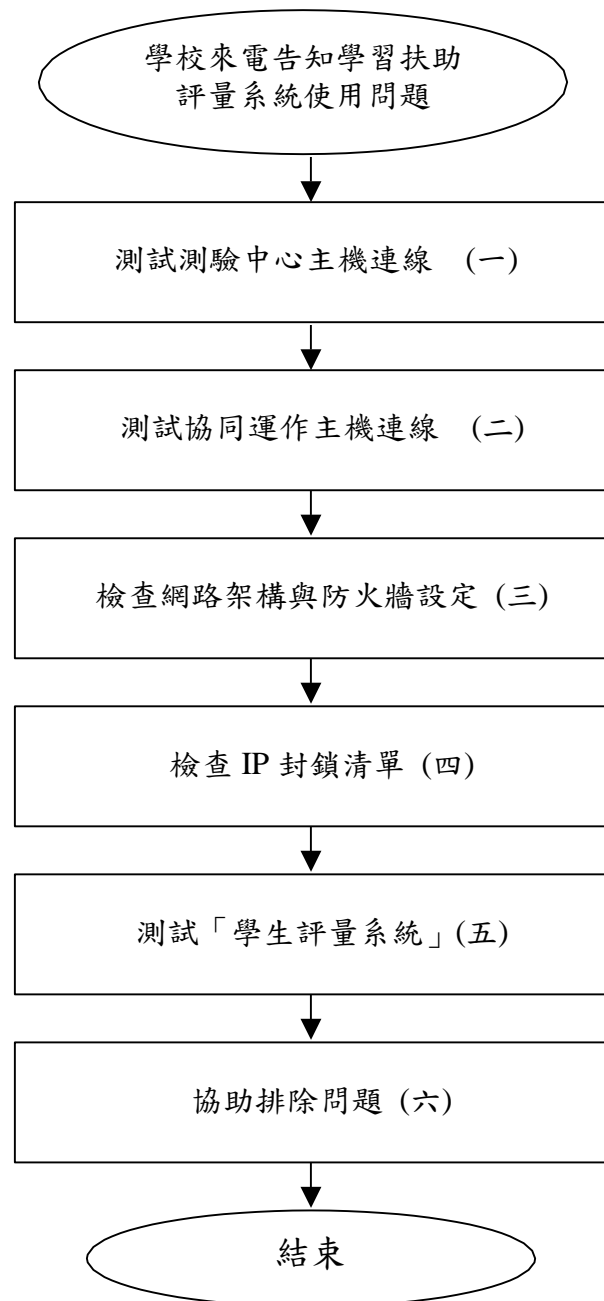
壹、學習扶助評量系統連線異常處理流程.....	1
(一) 測試測驗中心 https://exam.tcte.edu.tw 主機連線	2
(二) 測試運行於縣市網路中心之協同運作主機連線	3
(三) 檢查網路架構及防火牆設定.....	4
(四) 檢查 IP 封鎖清單.....	4
(五) 測試「學生評量系統」	4
(六) 協助排除問題.....	6
貳、瀏覽器使用注意事項	7
◎ 關閉快顯封鎖程式，允許顯示彈出式視窗.....	7
◎ 啟用 Java Script	8
參、其他問題	9
◎ 即時問題處理.....	9
◎ 無法播放英語題語音.....	9
肆、學校問題處理案例	10

圖 目 錄

圖一、學習扶助評量系統連線異常處理流程圖	1
圖二、「學生評量系統」按下「英語練習卷」	5
圖三、輸入測試用 demo 帳號後按下「確定」進行測驗 ..	5
圖四、出現受測者基本資料	6
圖五、出現聲音檔播放器	6
圖六、允許 Google Chrome 顯示彈出式視窗	7
圖七、設定 Google Chrome 允許執行 JavaScript	8

壹、學習扶助評量系統連線異常處理流程

學習扶助評量系統連線異常處理流程之流程圖，如圖一。



圖一、學習扶助評量系統連線異常處理流程圖

當學校來電告知學習扶助評量系統使用問題時，建議進行下列檢測。

(一) 測試測驗中心 <https://exam.tcte.edu.tw> 主機連線

1. 透過 Google Chrome 連線測驗中心學習扶助評量主機

<https://exam.tcte.edu.tw> 之「學生評量系統」測試是否能正常開啟網頁。

2. 檢查網路與測驗中心主機是否正常連線，例如：

(1) ping exam.tcte.edu.tw

(2) pathping exam.tcte.edu.tw

3. 若連線異常或相當緩慢，則檢查縣市網路中心與測驗中心

exam.tcte.edu.tw 主機連線路徑，以確認連線異常原因，例如：
tracert exam.tcte.edu.tw。

4. 了解縣市網路中心與測驗中心連線路徑後，逐一檢查各層網

路連線是否皆順暢，例如：學校、縣市網路中心、區域網路中心、教育部 TAnet 或中華電信網路…等。

(二) 測試運行於縣市網路中心之協同運作主機連線

1. 透過 Google Chrome 連線縣市網路中心所提供之學習扶助主機

「學生評量系統」https://協同運作主機 IP/teac_school/ 測

試是否能正常開啟網頁。

2. 檢查縣市網路中心所提供之學習扶助評量主機是否已開機。

3. 檢查主機是否已連接網路，例如：

(1) ping 縣市網路中心所提供之學習扶助評量主機 IP

(2) pathping 縣市網路中心所提供之學習扶助評量主機 IP

4. 若連線異常或相當緩慢，則檢查與縣市網路中心所提供之學習

扶助評量主機連線路徑，以確認連線異常原因，例如：

tracert 縣市網路中心所提供之學習扶助評量主機 IP。

5. 逐一檢查縣市網路中心與各層網路連線是否皆順暢，例如：

學校、其他縣市網路中心、區域網路中心、教育部 TANet 或

中華電信網路…等。

(三) 檢查網路架構及防火牆設定

1. 檢查縣市網路中心之網路架構，確認支援學習扶助評量之主機外部連線正常。
2. 檢查防火牆設定，確認縣市網路中心提供之學習扶助評量主機 IP 是否已開通連線，且與外部各學校能正常連線。

(四) 檢查 IP 封鎖清單

1. 查縣市網路中心提供之學習扶助評量主機是否被列在拒絕連線清單中。
2. 檢查測驗端學校 IP 是否被列在拒絕連線之封鎖清單中。
3. 檢查測驗端學校是否疑似使用 P2P 連線行為而被封鎖。
4. 檢查測驗端學校是否因 IP 流量超過而被封鎖。
5. 檢查測驗端學校是否因其他原因封鎖(例如：停電、網路施工、設備維護)致使無法對外連線。

(五) 測試「學生評量系統」

若已順利與主機連線後，則可透過 Google Chrome 瀏覽器連線至「學生評量系統」檢測「教師測試用試卷」，建議優先測試「英語練習卷」，因為除了能測試系統運作外，同時還能檢測聲音檔是否能正常播放。

1. 透過 Google Chrome 瀏覽器進入「學生評量系統」在「教師測

試用試卷」文字旁按下「英語練習卷」，如圖二。

2. 身分證統一編號預設為demo，按下確定後進行測驗，如圖三。

3. 出現受測者基本資料，按「正確，進入英語測驗」，如圖四。

4. 出現聲音檔播放器，檢測聲音檔是否能正常播放，如圖五。



注意事項	相關連結	教師測試用試卷
<p>1. 瀏覽器必須設定允許快顯或彈跳視窗。</p> <p>2. 因應如施測時圖片或英聽撥放器無法正常顯示，請電洽科技化評量系統服務電話(05)537-9000 #725~727</p> <p>3. 數學測驗可攜帶紙筆進行計算。</p> <p>4. 目前系統已將英語測驗英聽檔分為「由電腦播放」與「聆聽教室廣播」兩種，學校可視網路流量及耳機設備自行選擇英聽施測方式。</p> <p>(1)「由電腦播放」：每位同學需配戴耳機，此模式需要較大的網路流量。</p> <p>(2)「聆聽教室廣播」：請一位學生使用有擴音設備的電腦進行測驗，並選擇「由電腦播放」，其餘學生請選擇「聆聽教室廣播」，此模式不須配戴耳機，且較減省網路流量。</p>	<p>學習扶助科技化評量首頁</p> <p>最新消息</p> <p>施測說明</p> <p>常見問答</p> <p>檔案下載</p> <p>下載測驗說明(PDF)</p>	<p>國語文練習卷</p> <p>數學練習卷</p> <p>英語練習卷</p>

圖二、「學生評量系統」按下「英語練習卷」



圖三、輸入測試用 demo 帳號後按下「確定」進行測驗

受試者基本資料

1. 測試練習用卷
2. 測試帳號：demo
3. 聽力試題播放方式：由電腦播放

以上是您的個人資料，是否正確？

正確，進入英語測驗

錯誤，離開測驗系統

圖四、出現受測者基本資料

312成長測驗【英語】8年級

國民小學及國民中學學生學習扶助科技化評量
Project for Implementation Of Remedial Instruction, technology-based testing, PRIORI-tbt

【本題為「聽力題」，請點選播放▶進行作答】

0:36 / 1:03

第一部份：聽力

1. 字母：請從三個選項中，選出所聽到的字母，每個字母將播出三次。

【示例一】

你會聽到錄音播出字母 A 三次，

A, A, A

同時會在試題本上看到三個大寫字母，

例1. (1) A (2) E (3) V

其中選項 (1) A 與所聽到的字母相同，因此選 (1)。

圖五、出現聲音檔播放器

(六) 協助排除問題

1. 協助檢查縣市網路中心之防火牆是否封鎖測驗端學校 IP。
2. 依教育部「資安通報及應變流程」辦理解除測驗端學校 IP 鎖定。
3. 與學校之電腦維護或網路管理人員溝通，研判可能之問題，協助排除。

貳、瀏覽器使用注意事項

◎關閉快顯封鎖程式，允許顯示彈出式視窗

Google Chrome：按[設定]→按[隱私權和安全性]→按[網站設定]→按[彈出式視窗與重新導向]→選[網頁可以傳送彈出式視窗和使用重新導向]，如圖六。



圖六、允許 Google Chrome 顯示彈出式視窗

◎ 啟用 Java Script

Google Chrome：按[設定]→按[隱私權和安全性]→按[網站設定]→在[JavaScript]→選[網站可以使用 JavaScript]，如圖七。



圖七、設定 Google Chrome 允許執行 JavaScript

參、其他問題

◎ **即時問題處理** 進行測驗時，測驗端學校之電腦維護或網路管理人員最清楚問題及狀況，因此建議監試老師先與學校電腦維護或網路管理人員進行溝通，現場排除問題。

◎ **無法播放英語題語音** 進行測驗時，若無法播放語音可透過

下列測試了解問題：

1. 使用 Google Chrome 測試「學生評量系統」之「英語練習卷」是否能正常開啟。
3. 檢查耳機/喇叭是否有正確連接。
4. 檢查音量設定是否正常。
5. 檢查音效卡是否正常運作。
6. 檢查音效卡驅動程式是否安裝。
7. 檢查其他聲音檔案是否能正常播放。
8. 檢查網路是否斷線。

肆、學校問題處理案例

問題一、學校反應網路速度緩慢，包括學習扶助評量系統及其他網站。

建 議：學校可搜尋網路測速工具以了解網路速度，

問題二、測驗時部份學生透過網路玩遊戲、看影片、聽音樂，佔用網路頻寬。

建 議：完成測驗之考生即可離開電腦教室，並請監試老師隨時提醒測驗學生勿於測驗時進行其他操作。

問題三、測驗時辦公室職員使用電腦看影片、聽影音或下載資料，占用大量頻寬，影響網路流量。

建 議：請監試老師告知同仁學生測驗時段，特別是中午休息時段常是最多學生進行測驗，網路流量達最高峰。

問題四、測驗學生一直快速且重覆不斷按重新整理(F5 鍵)，影響電腦、網路及評量系統主機效能。

建 議：重新整理(F5 鍵)僅適合使用於網頁沒有回應之狀況，快速且重覆不斷的按重新整理(F5 鍵)反而拖慢速度。請告知學生不要重複按 F5 鍵。

問題五、學校電腦安裝類似 P2P 軟體或大量下載檔案。

建 議：儘速移除此類軟體，因為使用 P2P 軟體不但影響學校網路流量，更可能因 P2P 軟體之連線行為而遭縣市網路中心、區域網路中心或教育部網路(TANet)防火牆阻擋，造成網路斷線。

問題六、學校電腦中毒或受到駭客攻擊。

建議：儘速移除病毒或解決駭客攻擊問題。電腦中毒或受到駭客攻擊不但影響學校電腦效能及網路流量外，也可能因惡意之連線行為而遭縣市網路中心、區域網路中心或教育部網路(TANet)防火牆所阻擋，造成網路斷線。

問題七、學校主機使用還原系統，但中毒的作業系統之還原檔未清除病毒，還原後仍然中毒。

建議：建立系統還原檔時應先更新病毒碼並進行病毒掃描，確認無病毒再製作系統還原檔。

問題八、學校採用無硬碟主機，開機很慢。

建議：由於無硬碟主機開機時使用到網路頻寬及中央管理主機資源，開機需要一段時間，且開機後連線至網路亦需再一段時間，因此請監試老師提前20分鐘進入電腦教室開機及測試。

問題九、開機完成後需一段時間才能連上網路。

建議：學生進入電腦教室同時開機連線網路，造成網路設備負載量瞬間暴增，影響連線速度，因此請監試老師提前20分鐘進入電腦教室開機及測試。

問題十、學校電腦主機維護及網路管理皆委託外部廠商，當遇到連線問題時無法即時處理。

建議：請校方或監試老師知會外部廠商測驗時段，請其配合協助處理問題。